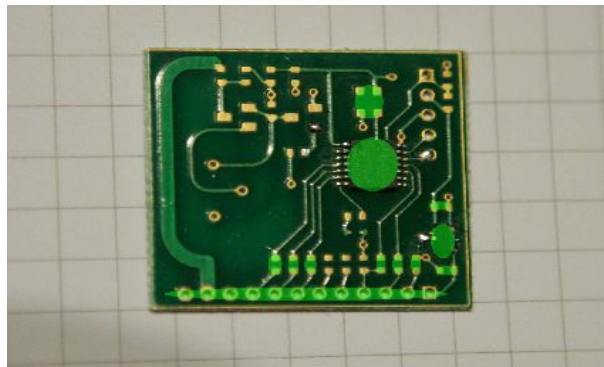
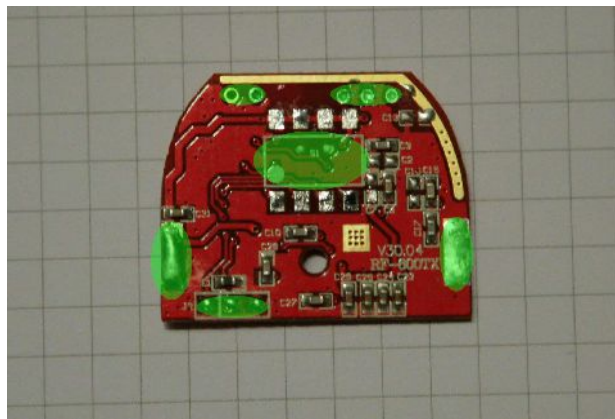


## RT32 für Yongnuo RF-602

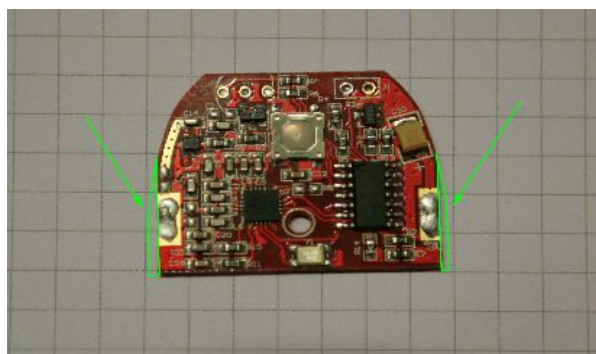
1. Verwenden Sie das Universalmodul. Diese Variante hat keinen eigenen Sender verbaut. Es stellt die notwendige Schnittstelle zum Sekonic Belichtungsmesser her.



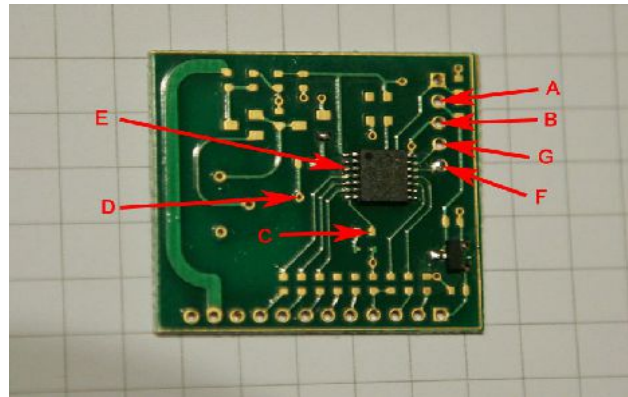
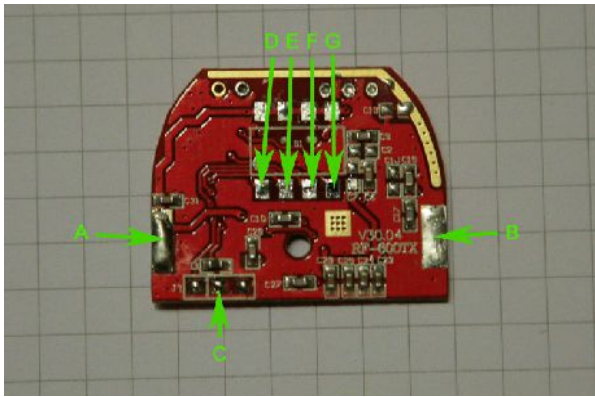
2. Öffnen Sie Ihren RF-602 Sender und entlöten Sie beide Batterieklemmen, die drei Leitungen zum Blitzschuh, die LED, den DIP-Schalter und wenn vorhanden die Synchronbuchse bzw. den Schalter (in der Abbildung grün markiert). Überbrücken Sie die Lötstellen vom eventuell vorhandenen Schalter.



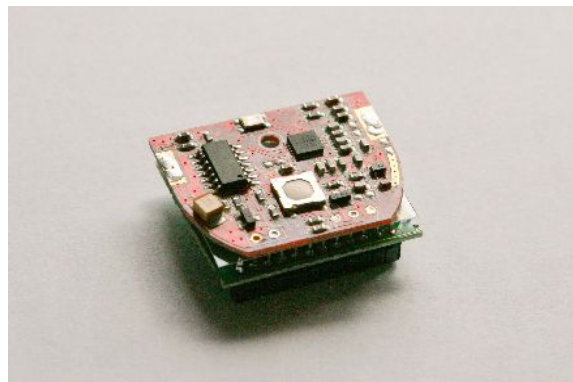
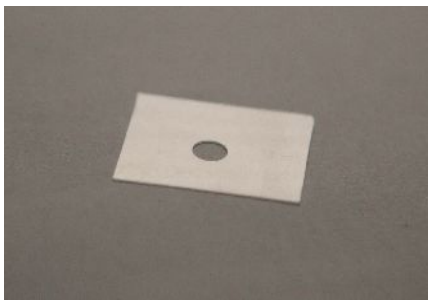
3. Der Sender ist etwas zu breit. Verwenden Sie eine Feile, um die Platine etwas zu verkleinern, bis sie in den Sekonic passt. Feilen Sie jedoch keine Leiterbahnen komplett ab..



4. Verlöten Sie die Verbindungsleitungen (Lötackdraht hat sich hier bewährt)
  - Die Lötunkte A, B und C sind notwendig (vgl. folgende Fotos)
  - Optional: Wenn Sie die Kanaleinstellungen vom Sekonic nutzen möchten, benötigen Sie noch die Lötunkte D, E, F und G



5. Legen Sie eine Kunststoffscheibe als Isolation dazwischen. Die Verbindungsleitungen können Sie durch ein kleines mittiges Loch führen. Verkleben Sie nun beide Platinen (mit der Isolierscheibe dazwischen) z.B. mit Heißkleber.



6. Die Handhabung vom Modul finden Sie in der Sekonic Bedienungsanleitung. Sie können auch andere Funksender mit dem Universalmodul verbinden, auch wenn hier exemplarisch das RF-602 von Yongnuo verwendet wurde. Viel Spaß damit...

***Anmerkung: Das ist eine Selbstbauanleitung. Es wird keine Verantwortung übernommen, weder für Defekte, Verletzungen oder Schäden die daraus entstehen.***